

ERMITAS DE SAN BENITO Y SANTA LUCÍA

PROGRAMA DE LA RUTA

15 de diciembre, domingo. Ermita de San Benito. Urbanización del Ceres Golf. Cáceres.

10:00 Visita a la ermita de San Benito

11:30 Celebración de la Eucaristía en la ermita de San Benito. Habrá actividad alternativa para los que prefieran.

12:15 Recorrido por la dehesa hasta la ermita de Santa Lucía. Visita a la ermita.

13:30 Finalización de la ruta.

Dirige la ruta: D. Agustín Pedro Flores Alcántara. Arquitecto técnico del Ayuntamiento de Cáceres.

DESPLAZAMIENTOS

Autobús

Línea L4. Sale de Múltiples a partir de las 7:30 de la mañana y cada 40 minutos. Tarda 20 minutos en llegar a la urbanización de Ceres-Golf.

Recomendamos tomar el autobús de las 8:50 que llega a las 9:10 a la urbanización.

[Consulta web](#)

Automóvil

Los coches se pueden dejar en las calles colindantes a la ermita en la urbanización de Ceres Golf

[Consulta mapa](#)

SAN BENITO

Fue una ermita y posteriormente cenobio levantado en época visigoda, alcanzando inmediatamente una fama hoy insospechable.

Se encuentra en lo alto de un montículo que recibe su propio nombre a unos 4 km de Cáceres en medio del campo entre las ermitas de Santa Ana y la de Santa Lucía, dentro de un triángulo imaginario que lo cierra la ermita de Santa Olalla.

Como su propio título lo demuestra fue fundado por la Orden de Benedictinos, lo que le da a la construcción un cierto misterio, pues no podemos olvidarnos de que esta orden de religiosos estaba estrechamente vinculada a la orden de caballería de los Templarios.

Es un grandioso edificio con unas dimensiones de cerca de veinte metros de largo por catorce de ancho, con tres naves. Y distintas estancias a su alrededor lo que nos facilita la opinión de su importancia en lo de contener a cerca de una docena de religiosos, así como repetir lo afirmado por varios investigadores del siglo pasado en lo referente a que tenía una hospedería para acoger a los muchos mendigos y enfermos que hasta allí llegaban en busca de paz y consuelo.



Si hacemos caso a las palabras del insigne investigador y clérigo Simón Benito Boxoyo, en los siglos XVI y XVII principalmente, toda aquella zona estaba rodeada de una frondosa vegetación con enormes árboles, y abundando caza mayor. Lo que daría a todo el conjunto un auténtico paraíso terrenal, ello sin olvidar la gran abundancia de agua como consecuencia de la existencia de al menos dos pozos, una gran charca, así como un riachuelo. Se encuentran además numerosas menciones del carácter milagroso de aquella ermita.



Existen varios indicios de la ubicación de un discreto cementerio en las proximidades del cenobio, donde se enterraron los religiosos fallecidos en aquellos años así como cuantos enfermos así lo pedían.

Se sabe que al menos había tres imágenes consideradas grandes por tener más de un metro de tamaño, y eran S. Benito (XVI), que es la que se conserva actualmente en S. Eugenio; S. Donato (XVII), que es más que probable que llegase allí desde la ermita de Santa Olalla, y la de S. Benito (XV-XVI) llamado el Viejo.

Después de más de ochenta años de abandono se ha rehabilitado recientemente y convertido en un lugar de culto en la urbanización de Ceres Golf.

SANTA LUCÍA

Próxima a Aldea Moret y dependiendo actualmente de la Parroquia de San Eugenio, se levanta esta típica ermita en medio del campo, acompañada de la vivienda de la familia que la cuida durante todo el año. Fue construida a finales del siglo XV, aunque lo más visible es la obra del siglo XVI.



En los siglos XVII y XVIII se da en este lugar una gran actividad devocional, como lo demuestran las numerosas limosnas ofrecidas en agradecimiento de los milagros ocurridos con relación a las enfermedades propias de la vista, y que queda constancia en los libros de cuenta que han llegado hasta nuestros días.

Es una iglesia de una sola nave con cabecera tres tramos, la cabecera es poligonal, de bóveda ojival estrellada sobre ménsulas y con clave central, toda la cantería, destacando el ábside sobre el resto, y al exterior los contrafuertes. Adosada está la antigua dependencia donde vivían los ermitaños, hoy usada de sacristía-almacén.

Precede a la propia iglesia el pórtico, que está formado por dos arcos de medio punto donde se conservan tres escudos en piedra de las familias Ovando, Mogollón y Pereros.

Desgraciadamente poca documentación se conserva de esta construcción, solamente el libro de cuentas del periodo comprendido entre 1655 y 1868, y un inventario de las cuentas y documentos, hecho en visita del año 1703. Quedando constancia en ellos los numerosos arreglos y obras de restauración de todo el edificio, así como los gastos propios de la tradicional fiesta, con sus ofrendas y favores. También se habla de los gastos propios de la colocación de su retablo, corría el año 1690.

Primitivamente perteneció a la jurisdicción de la Parroquia de San Juan.

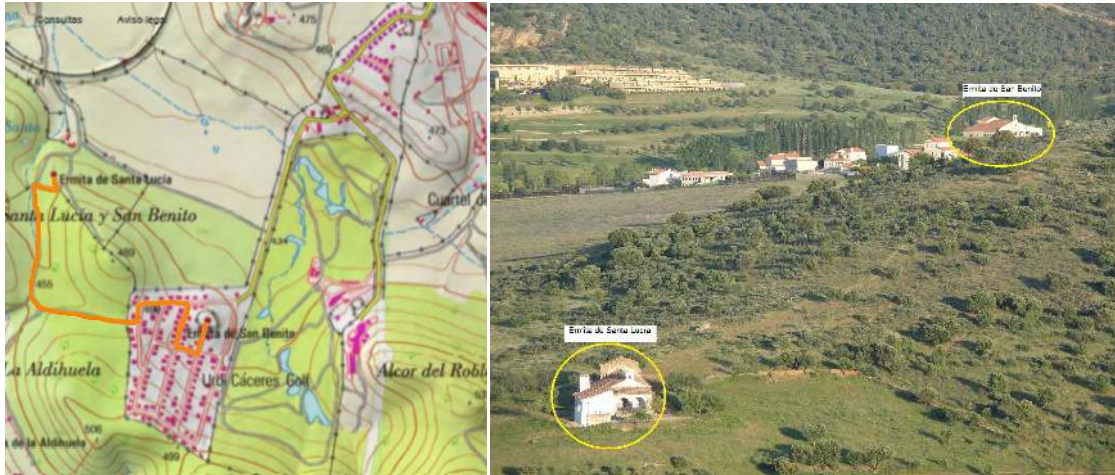
En la actualidad conserva un discreto retablo del siglo XVIII, que alberga una imagen de la Santa y otra de Sta. Catalina, ambas también son obras del siglo XVIII.

Detrás de este retablo, que posee columnas salomónicas y muy repintado con gran hornacina, se encontró en su día unas pinturas que representan distintos motivos de la Pasión, de autor desconocida y fechada por los entendidos en el siglo XVI.

MAPAS

Recorrido de la ermita de San Benito a la ermita de Santa Lucía

Este recorrido lo haremos a pie.



Las cuatro ermitas y las Camellas.

